



جامعة المنيا

جامعة المنيا  
Faculty of Specific Education



كلية التربية النوعية  
Faculty of Specific Education

# دليل

# دليل الأبنية والمعامل وسلامتها

## لكلية التربية النوعية جامعة المنيا



النسخة المعتمدة

وحدة ضمان الجودة والاعتماد

## دليل الأبنية والمعامل وسلامتها

**إعداد**

**أ.د/أشرف رجب الريدي**  
**مدير وحدة ضمان الجودة**

**تصميم الغلاف**

**د/أسماء محمود سيد**

## تمهيد

استجابة للمتغيرات الإقليمية والعالمية والاحتياجات القومية في تطوير التعليم والارتقاء بجودته صدر القرار الجمهوري بالقانون رقم (٨٢) لسنة ٢٠٠٦ بإنشاء الهيئة القومية لضمان جودة التعليم والاعتماد، والقرار الجمهوري رقم (٢٥) لسنة ٢٠٠٧ باللائحة التنفيذية للهيئة.

تم انشاء وحدة ضمان الجودة بكلية التربية النوعية بمجلس كلية رقم (١٨) بتاريخ ٢٠٠٦/٤/١٣، وقد تم اعتماد قرار انشاء وحدة ضمان الجودة بكلية التربية النوعية بمجلس الجامعة بتاريخ ٢٠٠٦/٤/٣٠، وقد حصلت الكلية على الاعتماد من الهيئة القومية لضمان جودة التعليم بالقرار رقم ١٩٥ لسنة ٢٠١٩.

وتطبيقا للوائح الهيئة القومية لضمان الجودة والاعتماد فإن وحدات ضمان الجودة بالكليات مسئولة عن تخطيط ومتابعة تنفيذ معايير الاعتماد وتقديم كافة الخدمات الاستشارية والتنفيذية لضمان الجودة والاعتماد بالكلية.

وتقدم وحدة ضمان الجودة والاعتماد بالكلية هذا الدليل الذي يوضح مباني الكلية وماتشتمله من قاعات تدريس ومعامل، وأيضا يضم الدليل تجهيزات الأمن والسلامة بالكلية ومعايير الأمن في استخدام معامل الكلية.

## رؤية جامعة المنيا

تسعى الجامعة لاستيفاء شروط الترتيب العالمي الملائم، لإنتاج خريج دولي منافس، يتمتع بأعلى درجات الانتماء لوطنه، محبا للعمل التطوعي لخدمة المجتمع وتنمية البيئة.

## رسالة جامعة المنيا

تلتزم جامعة المنيا بتهيئة البيئة، والفرص الملائمة للطلاب، لكي يبذل قصارى جهده ليكتسب مهارات التنافس محلياً وعالمياً، ولديه إحساس عالي بالمسئولية الاجتماعية، والاقدام على العمل التطوعي.

## رؤية كلية التربية النوعية

تسعى الكلية لأن تكون لها مكانة علمية وبحثية ومجتمعية متميزة في المجالات النوعية، لإعداد خريج يتمتع بالانتماء للوطن، والقدرة على المنافسة محلياً وإقليمياً.

## رسالة كلية التربية النوعية

تلتزم الكلية بتحقيق رؤيتها من خلال تهيئة بيئة علمية وبحثية بمستوى جودة يضمن خريج نوعي قادر على خدمة المجتمع وتلبية متطلبات سوق العمل.

## أولاً- دليل الأبنية والمعامل

## مباني الكلية

### تقع كلية التربية النوعية داخل حرم الجامعة، وتضم المباني التالية:

- ١ - المبنى الإداري (المبنى الجديد) : يقع بين كلية السياحة وكلية رياض الأطفال.
  - ٢ - مبنى (أ) : أمام كلية الطب
  - ٣ - مدرج النوعية (١): يقع داخل مدرجات كليات الألسن والفنون الجميلة
  - ٤ - مدرج النوعية (٢) : يقع داخل مدرجات كلية الأسنان
  - ٥ - مدرج (أ، ج، د): يقع داخل مدرجات كلية السياحة
  - ٦ - مدرج التعليم المدمج: الدور الارضى ويقع داخل مدرجات التعليم المدمج
  - ٧ - قاعة (٤-١): الدور الثانى داخل مدرجات كلية دارالعلوم
- وتبلغ المساحة الإجمالية لمباني الكلية (٢٣,٠٠٠) م<sup>٢</sup>، ويبلغ نصيب الطالب من تلك المساحة (٣,٧) م<sup>٢</sup> ، وهي تتناسب مع أعداد الطلاب بالكلية ومع طبيعة نشاط الكلية.

بوابة الجامعة



# موقع كلية التربية النوعية

بوابة كلية التربية  
الرياضية



البوابة الشمالية

## أولاً- المبنى الإداري



هو المبنى الرئيس للكلية ويضم جميع المكاتب الإدارية والأكاديمية، ويضم أيضا النسبة الأكبر من قاعات التدريس والمعامل.

### محتويات المبنى الإداري: يتكون المبنى من خمسة أدوار تضم التالي:

م	البند	العدد
١	مدرجات التدريس	١٠
٢	مكاتب القيادات الأكاديمية	٤
٣	مكاتب رؤساء الأقسام العلمية	٥
٤	مكاتب أعضاء هيئة التدريس	١٣
٥	مكاتب إدارية	١٣
٦	وحدات خاصة	٥
٧	كنترولات	٤
٨	حمامات	٢٠

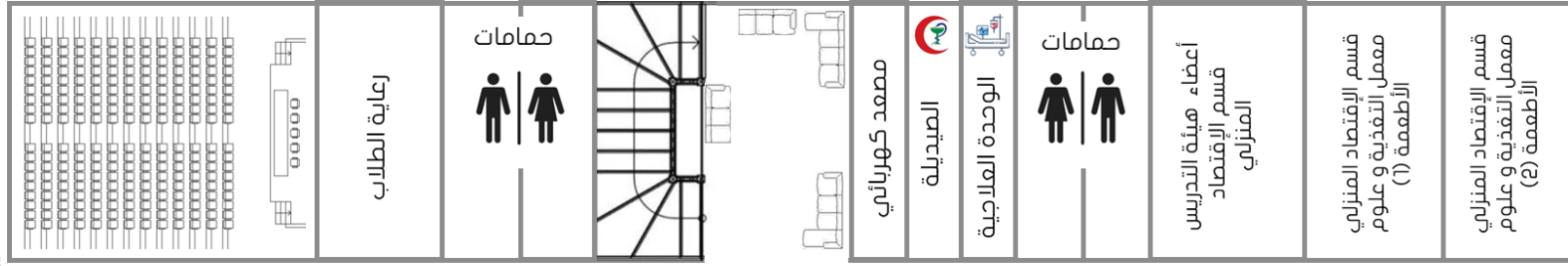
## الدور الأرضي (قسم الاقتصاد المنزلي)

### المبني الجديد

### الدور الأرضي (قسم الإقتصاد المنزلي)

#### قبلي

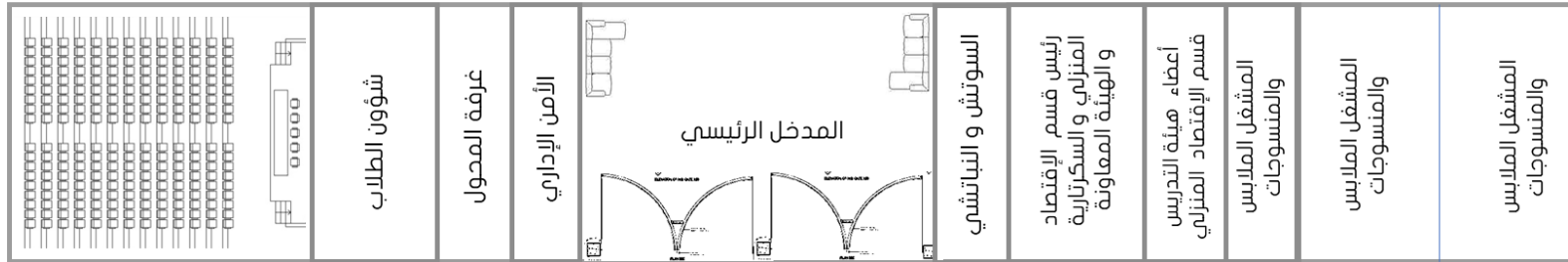
مدرج (2)



سلم الطوارئ (ب)

سلم الطوارئ (أ)

#### البحري



مدرج (1)

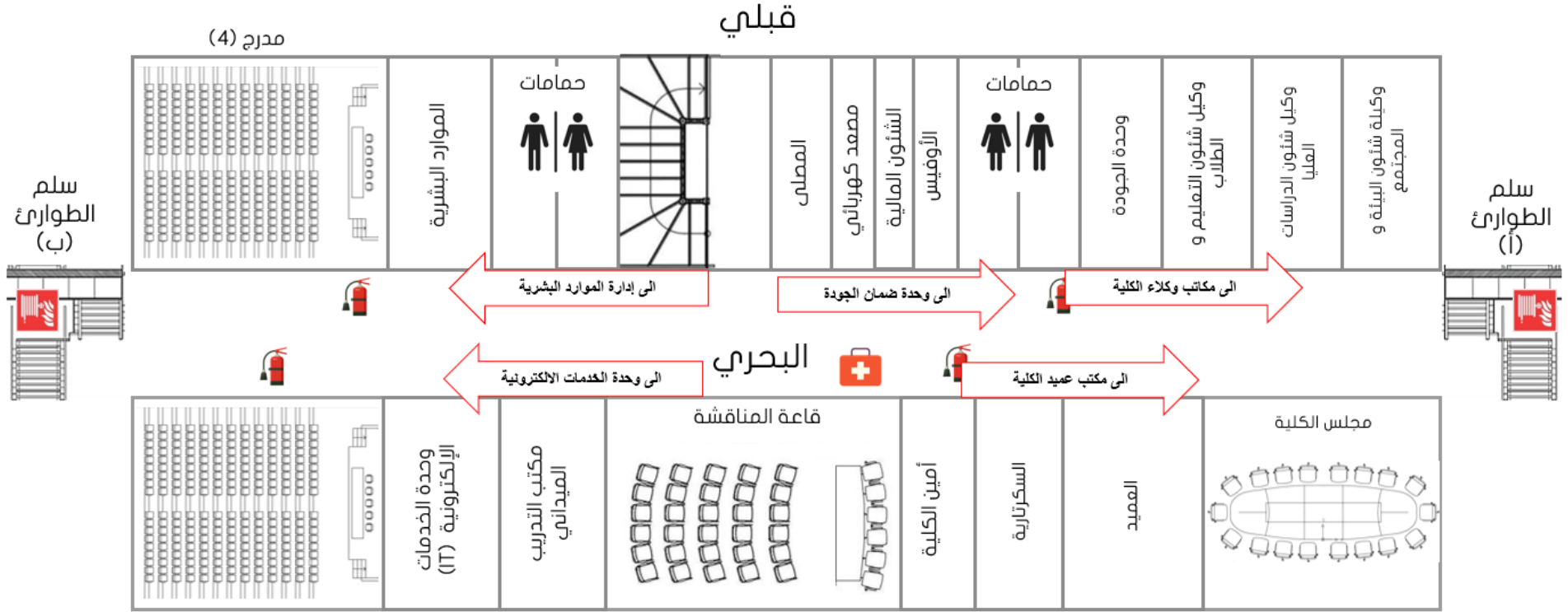
نقطة التجمع



يتبع هذا الدور قسم الاقتصاد المنزلي بالاضافة إلى مجموعة من المكاتب الإدارية  
والوحدات، ويضم التالي:

م	البند	الوصف
١	مكتب رئيس القسم	خاص برئيس قسم الاقتصاد المنزلي والسكرتارية
٢	أعضاء هيئة التدريس	عدد ٢ مكتب لأعضاء هيئة التدريس بالقسم
٣	مدرج تدريس	عدد ٢ مدرج لتدريس المحاضرات
٤	معامل التغذية وعلوم الاطعمة	عدد ٢ معمل لتدريس الجانب العملي لمقررات التغذية وعلوم الاطعمة
٥	الملابس والمنسوجات	عدد (٣) ورشة ملابس لتدريس الجانب العلمي لمقررات الملابس والمنسوجات
٦	مكاتب إدارية عامة	رعاية الطلاب □ وحدة الصيانة- الشؤون الإدارية □ شؤون الطلاب- وحدة ادارة الازملت والكوارث- الامن الادارى

# المبنى الجديد الدور الأول (الإدارة)



مدرج (أ.د/عبد العظيم الفرجاني)  
(3)

يضم هذا الدور المكاتب الخاصة بالقيادات الأكاديمية وبعض المكاتب الإدارية وهي:

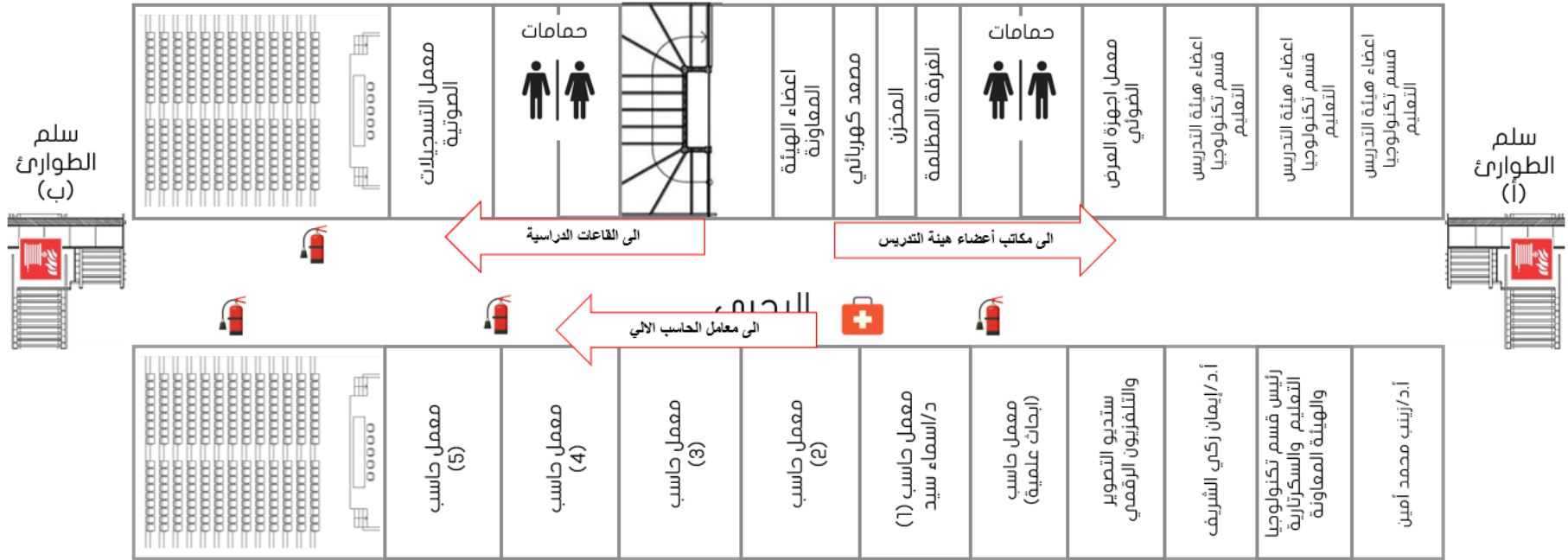
م	البند	الوصف
١	مكتب عميد الكلية	خاص بعميد كلية التربية النوعية
٢	مكتب وكيل شؤون الطلاب	خاص بوكيل شؤون التعليم والطلاب
٣	مكتب وكيل الدراسات العليا	خاص بوكيل الدراسات العليا
٤	مكتب وكيل شؤون المجتمع	خاص بوكيل شؤون خدمة المجتمع وتنمية البيئة
٥	مكتب أمين الكلية	خاص بأمين الكلية
٦	مكاتب إدارية	عدد ٤ مكاتب إدارية وهي: ادارة الموارد البشرية / مكتب التدريب الميداني- الشؤون المالية - سكرتارية العميد والوكلاء
٧	وحدات خاصة	وحدة الخدمات الالكترونية
٨	قاعات	عدد ٢ قاعة (مجلس الكلية- المناقشات)
٩	مدرجات تدريس	عدد ٢ مدرج لتدريس المحاضرات

# المبنى الجديد

## الدور الثاني (قسم تكنولوجيا التعليم)

قبلي

مدرج (أ.د/زينب محمد أمين) (6)



مدرج (أ.د/رأفت البخاري) (5)

يتبع هذا الدور قسم تكنولوجيا التعليم ويضم التالي:

م	البند	الوصف
١	مكتب رئيس القسم	خاص برئيس قسم تكنولوجيا التعليم والسكرتارية
٢	مكاتب أعضاء هيئة التدريس	٥ مكاتب لأعضاء هيئة التدريس بالقسم
٣	مدرجات تدريس	عدد ٢ مدرج لتدريس محاضرات القسم
٤	معمل الابحاث العلمية	خاص بتطبيق الرسائل العلمية والبحث العلمي
٥	معامل الكمبيوتر	٥ معامل كمبيوتر لتدريس الجانب العلمي لمقررات الكمبيوتر
٦	معمل أجهزة العرض الضوئي	لتدريس مقررات الوسائل التعليمية والاجهزة التعليمية وصيانة الاجهزة
٧	الغرفة المظلمة	لتدريس مقررات مراكز مصادر التعلم ونتاج المواد التعليمية
٨	استوديو التصوير والتليفزيون الرقمي	لتدريس مقررات التصوير الفوتوغرافي والرقمي
٩	معمل التسجيلات الصوتية	لتدريس مقررات انتاج الصوت التناظري والرقمي
١٠	مكاتب أعضاء هيئة المعاونة	١ مكتب لأعضاء الهيئة المعاونة بالقسم
١١	مخزن	تابع لقسم تكنولوجيا التعليم



يتبع هذا الدور قسم الإعلام التربوي وقسم العلوم التربوية والنفسية، ويضم أيضا مجموعة من المكاتب الإدارية العامة وهي كالتالي:

م	البند	الوصف
١	مكتب رئيس القسم	خاص برئيس قسم الإعلام التربوي والسكرتارية
٢	مكاتب أعضاء هيئة التدريس	عدد ٤ مكتب لأعضاء هيئة التدريس بالقسم
٣	مكتب رئيس القسم	خاص برئيس قسم العلوم التربوية والنفسية
٤	مكتب أعضاء هيئة التدريس	عدد ١ مكتب لأعضاء تدريس قسم العلوم التربوية والنفسية
٥	مدرجات تدريس	عدد ٢ مدرج لتدريس محاضرات القسم
٦	معامل الكمبيوتر	عدد ٢ معمل كمبيوتر لتدريس الجانب العملي
٧	ستوديو إعلام	لتدريس مقررات الاذاعة والتلفزيون
٨	الوحدات الخاصة	عدد ٤ وحدات وهي: وحدة ضمان الجودة / وحدة التقييم ونظم الامتحانات / وحدة الابتكار وريادة الاعمال / مركز الخدمات النوعية. وحدة النشر العلمى والمجلة
٩	المكاتب الإدارية	شئون الخريجين / الدراسات العليا والعلاقات الثقافية
١٠	المكتبة	عدد ٢ مكتبة
١١	مكتب أعضاء الهيئة المعاونة	عدد ١ مكتب لأعضاء الهيئة المعاونة لقسم الاعلام التربوى
١٢	معمل التدريس المصغر	عدد ١ معمل لتدريس الجانب العملي لقسم العلوم التربوية والنفسية

# المبنى الجديد

## الدور الرابع (قسم التربية الموسيقية)

قبلي

مدرج (10)



يتبع هذا الدور قسم التربية الموسيقية، ويضم أيضا مجموعة من المكاتب الإدارية العامة وهي كالتالي :

م	البند	الوصف
١	مكتب رئيس القسم	خاص برئيس قسم التربية الموسيقية والسكرتارية
٢	مكاتب أعضاء هيئة التدريس	عدد ٤ مكاتب لأعضاء هيئة التدريس
٣	مدرجات تدريس	عدد ٢ مدرج لتدريس محاضرات القسم
٤	معامل الكمبيوتر	عدد ٢ معمل كمبيوتر لتدريس الجانب العملي
٥	مقصورات البيانو	عدد ٢ حجرة بداخل كل واحدة ٤ مقصورات
٦	ورش التدريب	عدد ٢ حجرة لتدريس الجانب العملي للالات التربوية والالة الثانية
٧	كنترولات	٤ كنترولات للبيكالوريوس
٨	مكاتب إدارية	وحدة التصوير
٩	مخازن	عدد ١ مخزن خاص بالقسم

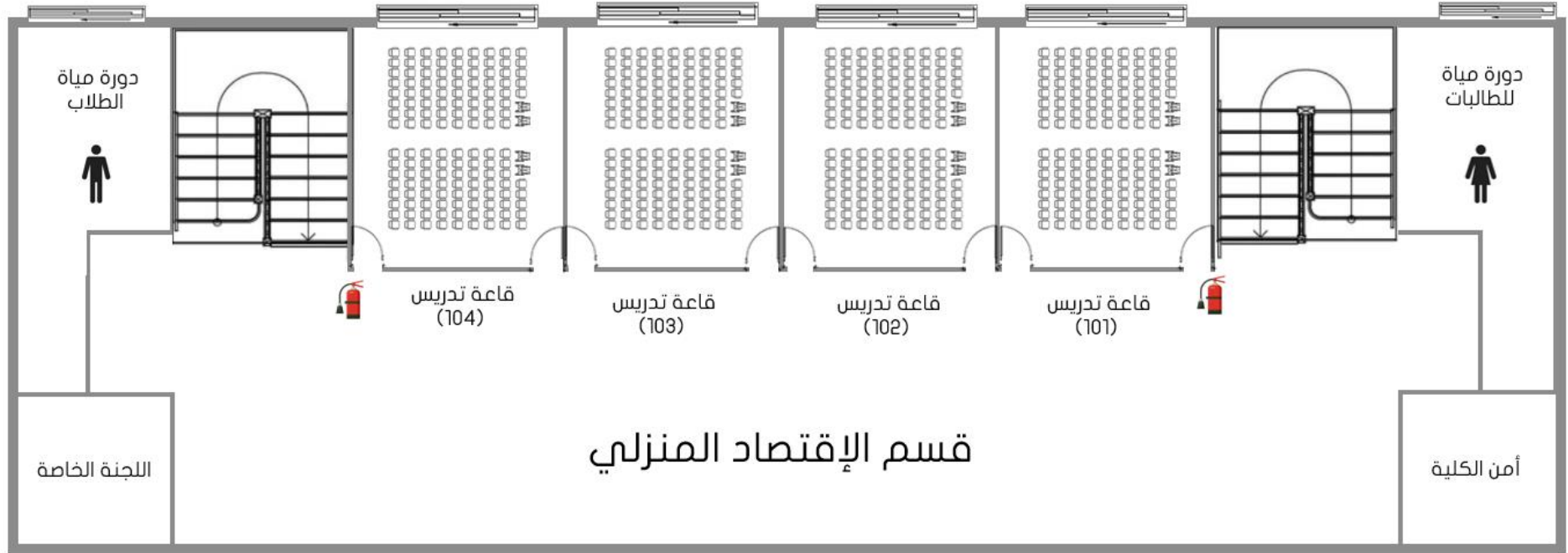
## ثانياً: مبنى (أ)



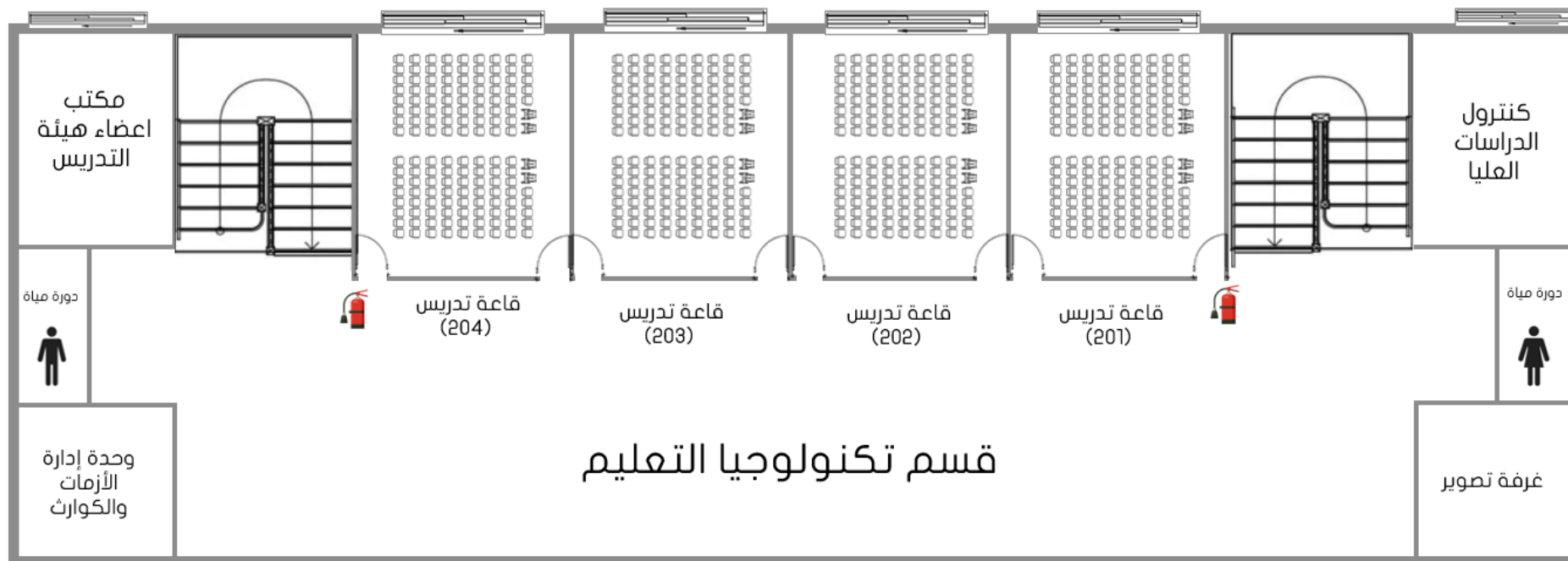
يتكون هذا المبنى من خمس أدوار تضم التالي:

العدد	البند	م
١٦	قاعات التدريس	١
١	غرفة الأمن	٢
٢	كنترولات	٣
١٢	مكاتب ادارية وغرف تدريب	٤
٨	حمامات	٥
٢	مكاتب اعضاء هيئة التدريس	٦

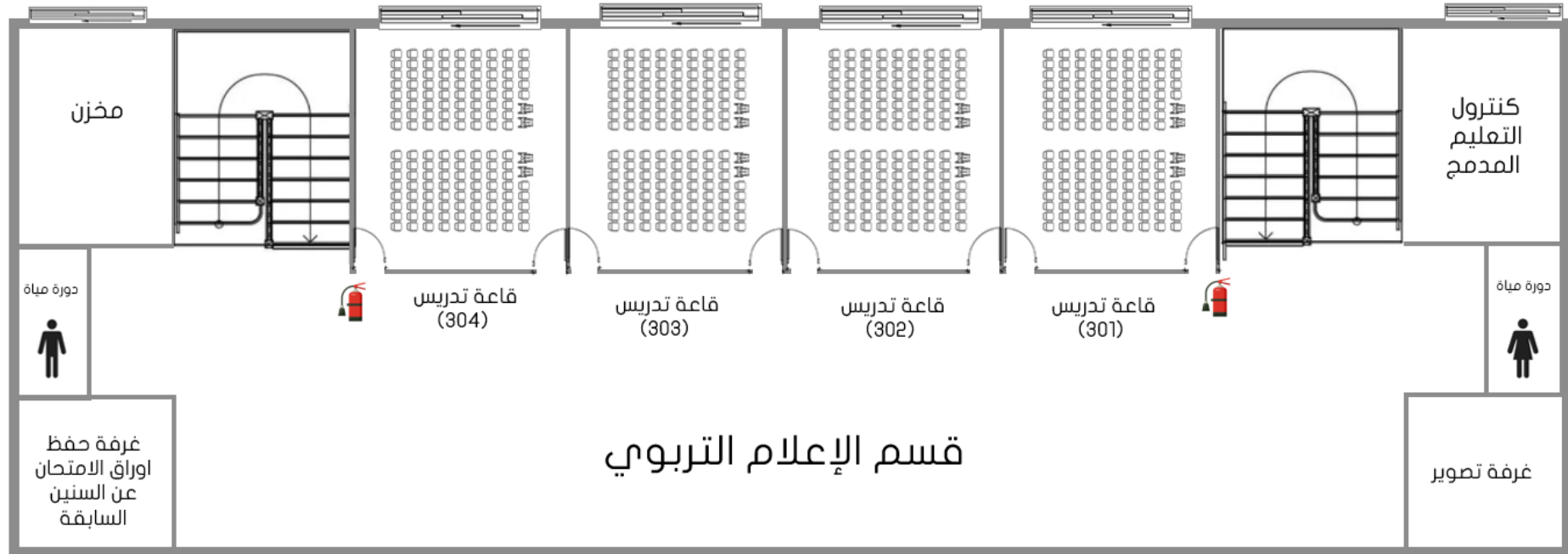
## مبنى (أ) الدور الأرضي



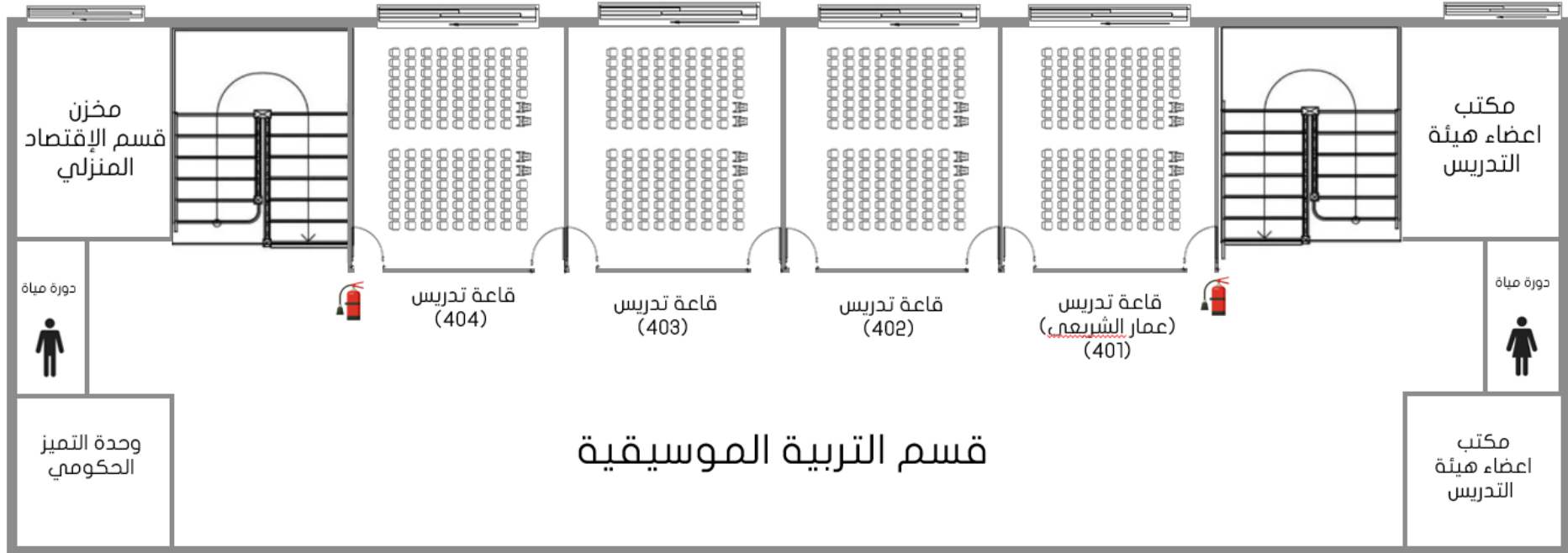
## مبنى (أ) الدور الأول



## مبني (أ) الدور الثاني



## مبنى (أ) الدور الثالث



## ثالثا: مدرج التربية النوعية



يقع هذا المدرج داخل مدرجات كلية الالسن وكلية الفنون الجميلة، ويتسع لعدد ٦٠٠ طالب ، ويستخدم في تدريس المحاضرات النظرية بالكلية وأيضا في المناسبات والاحتفاليات التي تتطلب مسرح وتجهيزات صوتية محددة.

## قاعات التدريس



تتوفر بالكلية العديد من قاعات الدراسة ويبلغ عددها (٢٠) قاعات تدريس سعة ١٣٠-٣٠٠ طالب) منها عدد (٤) قاعات مطورة مزودة بشاشات تفاعلية، و(١٦) قاعة تدريس سعة ١٣٠ طالب) ، تشمل القاعات على التجهيزات المختلفة من سبورات وتوصيلات كهربية وتهوية

وميكروفونات ونقاط وأجهزة إنذار وبنشات للجلوس ويحتوي الكثير منها على شاشات عرض وأجهزة داتا شو.

تبلغ المساحة الإجمالية لقاعات التدريس (٢١١٢) م<sup>٢</sup> وهذا يعني أن نصيب الطالب من تلك المساحة (٦٩١٥٥ و) م<sup>٢</sup> وهي مساحة تتفق مع المعدلات المرجعية

تتوافر بقاعات التدريس النوافذ سهلة الاستخدام، والمقاعد مريحة لاستخدام الطلاب، كما يتوفر بكل قاعة منضدة وكروسي للمحاضر.

يتوفر المناخ الصحي بقاعات التدريس من حيث التهوية والإضاءة ودرجة الحرارة، كما أن جميع قاعات التدريس مزودة بعدد من مراوح.

تتوفر بكل قاعة تدريس بمبنى الكلية مكبر صوت وميكروفون لتسهيل شرح المحاضرات أمام أعداد الطلاب الكثيرة.

يتوفر بكل قاعة تدريس المعينات التدريسية الملائمة مثل السبورة البيضاء، وتوجد في بعض القاعات السبورة الذكية، كذلك يتوفر في قاعات التدريس جهاز داتا شو ثابت معلق.

يتوفر بكل طابق من طوابق الكلية وبجوار قاعات التدريس معدات خاصة بالأمن والسلامة مثل طفايات الحريق وكذلك مصدر للمياه متصل بخراطيم للإطفاء جيدة للاستخدام.

يتوفر في قاعات التدريس أجهزة للإنذار ضد الحريق.

تزود مداخل قاعات التدريس بأبواب يتكون كل منها من دافتين متحركتين، ولكل قاعة تدريس باين للدخول والخروج.

يقوم على أداء الخدمة بقاعات التدريس عمال للمحافظة على النظافة.

توجد بكلية التربية النوعية عدد من القاعات الأخرى التي تستخدم في مناسبات محددة غير قاعات التدريس قاعة المناقشات وقاعة مجالس الكلية

## معامل وورش الكلية



يتوفر بكلية التربية النوعية جامعة المنيا عدد جيد من الأجهزة والمعدات والمعامل التي تستخدم في تدريس الجانب العملي من البرامج الدراسية، تحرص كلية التربية النوعية على صيانة الأجهزة والمعدات الموجودة في معامل الكلية بشكل دوري.

### تحرص الكلية على أن يتوفر بكل معمل من معامل التجهيزات التالية:

- المعدات والاجهزة والمستلزمات الضرورية لإجراء البحث والتجريب المعمل.
- توفر المناخ الصحي بالمعامل من حيث التهوية درجة الحرارة الاضاءة المناسبة.
- توافر المقاعد والبنشات وعدد من الدواليب والكبائن والارفف.
- يتوفر بكل طابق من طوابق الكلية وبجوار قاعات التدريس معدات خاصة بالأمن والسلامة مثل طفايات الحريق وجرادل الرمل وكذلك مصدر للمياه متصل بخراطيم للإطفاء جيدة للاستخدام.
- يقوم على اداء الخدمة بقاعات التدريس عمال للمحافظة على النظافة.

## ثانياً. دليل تجهيزات الأمن والسلامة بالكلية

## تجهيزات الأمن والسلامة

### ١- أجهزة إنذار الحريق:



يتوفر عدد ٩٦ جهاز إنذار ضد الحريق في جميع القاعات والمعامل والمكاتب بالكلية.

### ٢- أجهزة إطفاء حريق ١٢ كيلو:



يتوفر عدد ٤ أجهزة إطفاء حريق بقدرة سعة ١٢ كيلو مثبتة على الحائط في كل ادوار المبنى

### ٣- أجهزة إطفاء على عجل



يتوفر عدد ٢ أجهزة إطفاء حريق سعة ٥٠ كيلو على عجل في أماكن متفرقة بالكلية

### ٤- حنفيات إطفاء الحريق



يتوفر عدد ١٠ حنفيات إطفاء الحريق في كل ادوار المبنى

### ٥- صيدلية للإسعافات الأولية

يتوفر عدد ٥ صيدلية موزعة على جميع ادوار المبنى

### ٦- أغطية على علب الكهرباء

يتوفر عدد ١٠ أغطية رئيسية تغطي جميع اللوحات الرئيسية في المبنى

### ٧- ملصقات التوعية

يتوفر ملصقات للتوعية والتنبيه واتخاذ الاحتياطات اللازمة عند الازمات في أماكن متفرقة بالكلية

## وثيقة الأخلاء في حالات الطوارئ

### تطبيق الكلية الآلية التالية في إدارة الازمات والكوارث بالكلية :

- وجود وحدة خاصة لإدارة الازمات والكوارث تقوم باعداد الخطط للاستعداد والمواجهة وتقليل وحصر الخسائر واتخاذ الإجراءات الوقائية.
- نشر ارقام التليفونات المستخدمة في حالات الطوارئ في أماكن متعددة بالكلية.
- نشر ملصقات ولافتات ارشادية توضح أماكن الخطر وكيفية الاستخدام.
- توفر طفايات وخرطوم الحرائق في نقاط استراتيجية بالكلية.

### تطبيق الكلية الآلية التالي في اخلاء مباني الكلية في حالات الطوارئ:

- توفير خطة معتمدة للاخلاء واعلانها للجميع.
- تدريب جميع الافراد داخل الكلية على خطة الاخلاء بشكل دوري.
- توفير مسالك للهروب ومنافذ متعددة للخروج تكون جاهزة في حالات الطوارئ.
- تحديد نقاط تجمع لكل دور وخارج كل مبنى.
- توفير الخرائط الارشادية التي توضح خطة الاخلاء.
- وجود فريق خاص مسؤليته اغلاق مصادر الكهرباء والغاز والمياه.
- توفير فريق وادوية خاصة للإسعافات الأولية والتدخل السريع.

## آلية الحفاظ على الموارد المتاحة بالكلية

### تطبق الكلية الآلية التالية في الحفاظ على موارد الكلية:

- الاستفادة من الموارد البشرية المتاحة من خلال إجراءات التعامل مع العجز في الموارد البشرية (أعضاء هيئة التدريس ، هيئة معاونة ، جهاز إداري).
- المتابعة المستمرة والرقابة على استخدام الموارد المادية المتاحة.
- تفعيل اللوائح والقوانين المنظمة لعملية الشراء.
- ترشيد الاستهلاك .
- وضع معايير لاستخدام الموارد المالية في العملية التعليمية والبحثية.
- الصيانة الدورية والسريعة للمعدات والأجهزة بالكلية.
- تطبيق معايير الامن والسلامة في التعامل مع الموارد المادية بالكلية.
- إعادة تدوير المنتجات والمستهلكات بقدر الإمكان.
- تسويق المنتجات الصادرة من تدريس الجانب العملي لاضافة دخل للكلية.
- الحرص على النظافة والتخزين الملائم للمعدات والأجهزة والمستهلكات.

## ثالثا / دليل وسائل الاتصال والخدمات التكنولوجية

## وسائل الاتصال الحديثة

### ١- الاتصال بشبكة الانترنت:

يتوفر بجميع المكاتب الادارية ومكاتب أعضاء هيئة التدريس ومعامل الكلية نقاط سلكية لتوصيل الانترنت ، يوجد بالكلية عدد (٢٢) كمبيوتر متصل بشبكة الانترنت يستخدم في الأعمال الإدارية

### ٢- أجهزة الاتصالات:

يتوفر بالكلية وسائل الاتصال الحديثة، والاجهزة الداعمة لذلك مثل التليفونات، كما يتوفر العديد من الاجهزة التكنولوجية الأخرى وبياناتها كالتالي:

م	الجهاز	العدد
١	طابعات ليزر	٢٠
٢	ماسح ضوئي	٥
٣	داتاشو	٨
٤	سبورة تفاعلية	٦
٥	مكبر صوت	١٦
٦	ماكينات تصوير	٧

### ٣- معامل الكمبيوتر:

يوجد بالكلية عدد ( ١٠ ) معمل به عدد ( ١٠٠ ) جهاز كمبيوتر متصل بشبكة الانترنت يستخدم في التدريس العملي لبرامج الكلية. كما يتوفر العديد من الاجهزة التكنولوجية الأخرى وبياناتها كالتالي:

م	الجهاز	العدد
١	طابعات ليزر	٢٠
٢	ماسح ضوئي	٥
٣	داتاشو	٨
٤	سبورة تفاعلية	١
٥	مكبر صوت	١٦
٦	ماكينات تصوير	٧

## ٤- معمل الأبحاث:

يوجد بالكلية معمل كمبيوتر خاص بأعضاء هيئة التدريس يستخدم في تطبيق البحوث العلمية .

## ٥- موقع الكلية على شبكة الانترنت:

○ للكلية موقع إلكتروني على شبكة المعلومات الدولية باللغة العربية وباللغة الإنجليزية.

○ يتم الدخول إلى موقع الكلية من خلال الرابط التالي:

<https://www.minia.edu.eg/Minia/>

○ البيانات والمعلومات المتوفرة على هذا الموقع شاملة وتغطي الأنشطة المختلفة بالكلية.

○ تحرص الكلية على التحديث اليومي المستمر للبيانات والمعلومات الواردة بموقع الكلية الإلكترونية.

○ يتم إتاحة المعلومات للجميع من داخل وخارج الكلية على الموقع الإلكتروني.

○ يرتبط الموقع الإلكتروني للكلية بموقع الجامعة حيث يتم عرض أحدث أخبار الجامعة في موقع الكلية أيضا وبشكل تزامني.

## ٦- وحدة الخدمات الإلكترونية IT:

يتوفر بالكلية وحدة الخدمات الإلكترونية تمتلك العديد من المعدات التكنولوجية وتؤدي الوحدة دورا كبيرا في ميكنة العمليات الإدارية داخل الكلية وكذلك تقديم الخدمات التكنولوجية

## ٧- قواعد البيانات الإلكترونية:

يتوفر بالكلية مجموعة من قواعد البيانات التي توفرها الجامعة لجميع الكليات بالإضافة الى

قواعد البيانات المستحدثة بالكلية لتسيير اعمالها، وبياناتها كالتالي:

م	اسم النظام	الاستخدام
١	نظام المعلومات الإدارية (MIS)	الامتحانات الكنترولات قاعدة بيانات أعضاء هيئة التدريس
٢	البيروك	قواعد المرتبات والمكافآت
٣	الفاروق	بيان الحالة للموظفين والاجازات
٤	قاعدة بيانات الدراسات العليا	تسجيل الاشرافات والتقارير النصف سنوية والتقارير السنوية
٥	قاعدة بيانات الاطراف المجتمعية	تسجيل الاطراف المجتمعية
٦	قاعدة بيانات المكتبة	تسجيل محتويات المكتبة والاستعارة
٧	قاعدة بيانات الخريجين	تسجيل الخريجين
٨	قاعدة بيانات المخازن	لمراقبة دفاتر المخازن وطباعة التقارير
٩	نظام الجداول	تسجيل المقررات

## رابعاً: دليل مكتبة الكلية

## مكتبة الكلية

تقوم مكتبة الكلية بخدمة الطلاب والباحثين وأعضاء هيئة التدريس والهيئة المعاونة ، وكذلك يتاح للمهتمين بالمجالات النوعية من خارج الكلية الاستفادة من خدمات المكتبة.

### الكتب والمراجع المتوفرة بالمكتبة:

تتنوع مقتنيات المكتبة بين الكتب العربية والاجنبية والرسائل العلمية والمصادر الالكترونية وبيانات مقتنيات المكتبة كالتالي:

- عدد الكتب العربية : ١٠٤١٠ كتاب .
- عدد الكتب الأجنبية : ٧١٤ كتاب .
- عدد الرسائل المهدها : ٩٦ رسالة دكتوراه و ١٤٠ رسالة ماجستير .

معظم الكتب لا يقل عن نسختين لكل كتاب. وتحرص ادارة الكلية على التحديث الدوري لإصدارات هذه الكتب ، كما تتسم الكتب والمراجع بالمكتبة بالحدثة والتنوع.

### عملية التزويد :

تحرص المكتبة على التزويد الدوري لمقتنياتها لتحقيق الاهداف التعليمية والبحثية ، وقد تم في عام ٢٠١٥ شراء عدد (٢١١) كتاب بإجمالي قيمة ١٩٠٠٠ جنية ٢٠٧ كتاب باللغة العربية و٤ باللغة الانجليزية

### تكنولوجيا المعلومات :

- تتوفر بالمكتبة خدمة الاتصال بشبكة المعلومات الدولية الإنترنت حيث توجد وحدة كمبيوتر بها قاعدة بيانات متصلة بالإنترنت .
- يتوفر بالمكتبة استخدام المكتبة الرقمية التابعة للجامعة و هي اتحاد مكتبات الجامعات المصرية وموقعها الإلكتروني: [www.eulc.edu.eg](http://www.eulc.edu.eg) متاحة للاستخدام

الطلابي من خلال الدخول على الموقع الإلكتروني بما يحقق النسبة المرجعية المتعارف عليها وذلك طبقا لعدد المترددين على المكتبة.

- يتوفر بالمكتبة عدد (٩٦) اسطوانة مدمجة ما بين برامج تعليمية وبرامج خاصة بإدارة الكمبيوتر.

### الكوادر الفنية بالمكتبة:

يتوافر عدد (٢) من الكوادر المؤهلة للعمل في المكتبة

### تقييم الخدمة المكتبية

- تؤكد الوثائق المتاحة بالمكتبة ان نسبة المستفيدين من خدماتها تبلغ (٦٥٪) من إجمالي عدد الطلاب/اعضاء هيئة التدريس / أعضاء الهيئة المعاونة بالكلية.
- تحرص الكلية على استطلاع اراء المستفيدين عن مدى جودة الخدمة المقدمة من المكتبة، واتاحة الوقت الكافي لفترة العمل اليومي وتقديم الخدمة، وذلك لضمان الرضا لدى المستفيدين وايضا الاستفادة من ذلك في تطوير الاداء وزيادة الفاعلية